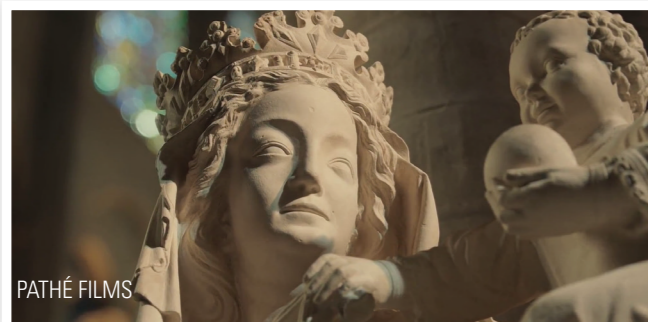




Salvi les relíquies

Les relíquies són restes de cossos de sants o objectes usats per ells, que els cristians respecten i veneren lloant l'acció de Déu en aquestes persones que s'entregaren a Ell. A la catedral de Notre-Dame de París es conserven tres relíquies de Crist: la corona d'espines, un fragment de la creu i un dels claus. Segons les fonts històriques, aquestes tres relíquies van ser comprades pel rei Lluís IX a l'emperador de Bizanci el 1239, i va ser ell mateix qui va portar les relíquies a Notre-Dame mentre es construïa un edifici adient per guardar-les, la Sainte Chapelle. El rei les va acollir amb els peus descalços i portant només una túnica de lli. Aquestes tres relíquies, juntament amb la túnica de lli del rei, van ser rescatades per Laurent Prades, l'equip de bombers i el seu capellà Jean-Marc Fournier, que les van salvar de les flames. A més, el capellà va salvar el tresor més important de la catedral: les hòsties consagrades, el Cos viu de Crist.

Esbrina: Quina santa va trobar a Jerusalem, segons la tradició, les restes de la creu de Jesús i els claus? _____ Què creus que simbolitza la corona d'espines de Jesús? _____



Mare de Déu de Notre-Dame

Un dels tresors més grans de Notre-Dame és la imatge de la Mare de Déu de París, salvada miraculosament del desastre, ja que estava situada a la columna del sud-est del creuer, a pocs centímetres de les runes de la teulada. Tallada en el segle XIV, va ser traslladada el 1818 a la catedral; per al director, Jean-Jacques Annaud, no tan sols és un símbol religiós, sinó també de França. Per això té un especial protagonisme en la seva pel·lícula, i la converteix en l'actriu principal i la personificació de la catedral que plora per la seva destrucció. El director va voler mostrar-la al final de la pel·lícula, quan es fa de dia i un raig de sol la il·lumina i sembla que ens somrigui després de la seva victòria. Una victòria del bé contra el mal, en què el malvat és el foc que tot ho devora. **Esbrina:** Quin famós poeta i dramaturg francès, autor de *Le Soulier de satin*, es va convertir als peus de la Mare de Déu de Notre-Dame la nit de Nadal de 1886? _____



A més de pregar, cal treballar

Molta gent considera un miracle la salvació de la catedral i els seus tresors, tot sense víctimes mortals. Un miracle implorat amb les pregaries dels més petits i humils, però també valents, com la nena que torna per posar-li una espelma a la Mare de Déu o la multitud que canta l'*Ave Maria* i l'himne *Amazing Grace* a la vora del Sena. Una pregaria sincera d'un nen pot semblar insignificant, però també les burilles o les espurnes són petites i, en canvi, tenen efectes devastadors, arrasant boscos o catedrals mil·lenàries. I la Divina Providència va poder inspirar al bomber Reynald la manera de salvar la catedral. Alguns bombers van confessar al director que els càntics i les pregaries de la gent els havien ajudat en la lluita contra el foc. Per això, a més d'homenatjar la tasca i el coratge dels bombers en l'extinció del foc, el director va voler que l'espectador sentís la fe i l'experiència del sagrat. Tot i que ateu, confessa que "sent la força que ens uneix a tots, amb fe o sense, creients o no" i l'entristeix la pèrdua del sentit del sagrat en la nostra societat.

Posada en comú: Què significa l'expressió "A més de pregar, cal treballar"? Pot la pregaria canviar les coses o influir en les nostres vides i en les dels altres? Creus que la nostra societat ha perdut el sentit del sagrat, tal com afirma el director?



Aixeca la mirada

Durant l'incendi molts van sentir la presència protectora de Maria i van elevar les seves pregaries a la Mare de Déu. El patriarca de Lisboa ens recorda que la patrona per excel·lència de la propera Jornada Mundial de la Joventut és Maria, la noia que va acceptar ser la mare del Fill de Déu: "Ella es va aixecar i es va dirigir ràpidament a la muntanya per trobar-se amb la seva cosina Elisabet, portant-li així el Jesús que havia concebut. D'aquesta manera, ensenya als joves de cada temps i lloc a portar Jesús a d'altres que l'esperen".

"Ajudem-nos els uns als altres a aixecar-nos junts, i en aquest difícil moment històric serem profetes de temps nous, plens d'esperança".

Francisc, Missatge per a la 36a Jornada Mundial de la Joventut



01 El milagro del padre Stu

02 El amor en su lugar

03 Dune

04 Arde Notre Dame

05 Belle

06 Tengamos la fiesta en paz

07 Ainbo



El rodatge, un treball en equip

El rodatge d'una pel·lícula és un treball en equip: l'equip tècnic i l'artístic. Dins de l'equip tècnic, l'equip de producció i l'equip de direcció treballen de manera coordinada amb l'equip de direcció artística. La construcció dels decorats suposa tot un desafiament per al dissenyador de producció o director artístic, que coordina la tasca dels artesans. Jean Rabasse és el dissenyador de producció d'*Arde Notre Dame* i ha hagut de treballar mà a mà amb el director i amb el director de fotografia, creant dibuixos i maquetes i models 3D, i supervisant tots els decorats. Tot i que van filmar en algunes catedrals com les de Sens, Saint-Denis i Bourges, es van construir decorats de la nau principal de Notre-Dame, les escales de cargol, el creuer nord i l'interior del campanar als estudis de Bry-sur-Marne i a la Cité du Cinéma a Saint-Denis. Espanya té també excel·lents localitzacions i ha estat plató d'algunes pel·lícules famoses. **Esbrina** quines són:

El bo, el lleig i el dolent Doctor Zhivago L'imperi del sol El Cid Harry Potter Exodus Joc de trons

XIX Setmanadecinema **espiritual**

«Aixeca la mirada»

www.pastoraldejuventud.es/semanadecineespiritual

Arde Notre Dame

Jean-Jacques Annaud, 2022

Sinopsi

La pel·lícula recrea el terrible incendi que va patir la catedral de Notre-Dame el 15 d'abril de 1919 a causa d'un cúmul d'errors, contratemps i obstacles pels quals no es va actuar immediatament sobre les primeres flames. Una història plena de coratge, humanitat i espiritualitat en la qual joves bombers decideixen arriscar la seva vida per salvar un temple emblemàtic de França i de la humanitat i les seves relíquies més valuoses.

Títol original: *Notre-Dame brûle*. **Direcció:** Jean-Jacques Annaud. **Guió:** Jean-Jacques Annaud, Thomas Bidegain. **Gènere:** Drama, catàstrofes. **Fotografia:** Jean-Marie Dreujou. **Música:** Simon Franglen. **País:** França. **Durada:** 110 minuts. **Distribuïdora:** Vertice cine. **Repartiment:** Samuel Labarthe, Élodie Navarre, Chloé Jouannet, Jeremie Laheurte, Loïc Djani, Pierre Lottin, Vassili Schneider, Mikael Chirinian, Jean-Paul Bordes. **Qualificació per edats:** No recomanada per a menors de 7 anys.





Personatges i valors

Assenyalen una o dues característiques que posseïxin els personatges. **Dialoguem:** Creus que són importants la humilitat i la capacitat d'escoltar en qualsevol lideratge?

General Gallet: _____

General Gontier: _____

Sergent Reynald: _____

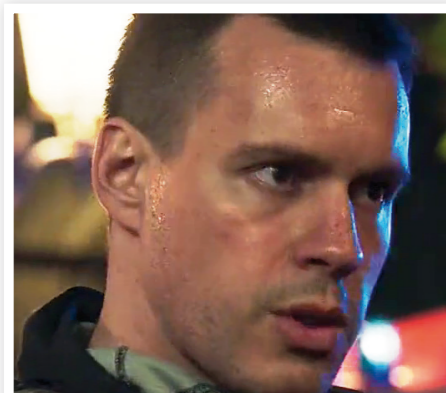
Tinent Alejandro: _____

Mossèn Boulanger: _____

Laurent Prades: _____

Monsenyor Charley: _____

Valentia, humilitat, perseverança, capacitat d'escolta, responsabilitat, fe, esperança, prudència, capacitat d'organització...



Frases per dialogar

Qui diu aquestes frases? Per què?

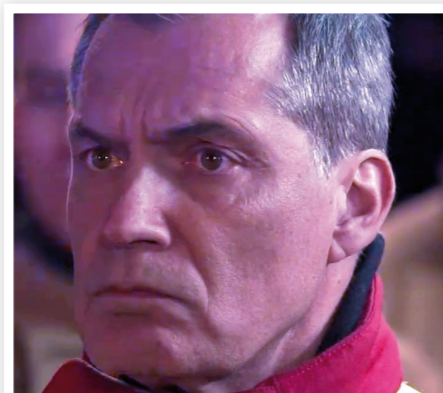
_____: *Tenim dos focs per controlar. Autoritats, polítics... Tu t'encarregaràs de la catedral.*

_____: *La catedral té un greu risc de col·lapsar. Només queda una solució, un grup de voluntaris, un comando suïcida.*

_____: *Sempre es pot reconstruir una catedral, però no la vida d'un bomber i d'una família destruïda.*

_____: *Si pot salvar una sola obra, salvi la corona d'espines.*

_____: *He salvat les hòsties consagrades. El Cos viu del Crist.*



Estrès i bloqueig mental

Laurent Prades, l'administrador general dels fons artístics de la catedral de Notre-Dame, no era a París en el moment de l'incendi. La seva carrera contrarellotge per arribar a temps de salvar les relíquies el va posar en una situació d'estrès que li va impedir de recordar el codi d'obertura de la caixa forta. En una situació així és clau mantenir la calma per no patir un bloqueig mental. L'actitud dels bombers que l'acompanyaven, sense retrets ni crits, és exemplar, i una mostra de com s'ha d'actuar davant d'una situació d'estrès. **Dialoguem:** T'has quedat alguna vegada bloquejat per l'estrès? Com ho vas superar?



PATHÉ FILMS

Una sèrie de catastròfiques dissorts

El devastador incendi que gairebé acaba amb la catedral va tenir origen en una cadena de contratemps, obstacles i incompetències que es podrien haver evitat. Independentment de l'origen, que podria haver estat una burilla o bé un curtcircuit, hi va haver errors a l'hora de verificar el codi que assenyalava el lloc de l'incendi i els vigilants es van dirigir a un lloc equivocat per a la comprovació, fet que va endarrerir la trucada als bombers. Hi va haver una pèrdua important en el temps de resposta i, quan els bombers van arribar, amb dificultats per culpa dels embussos parisencs, tres quartes parts de la teulada ja estaven en flames. Les boques d'aigua eren insuficientment potents per a un incendi d'aquelles característiques, les escales i passadissos eren massa estrets per a l'actuació dels bombers i els reforços van arribar tard. L'agulla de Notre-Dame es va esfondrar ràpidament i va perforar el sostre. Quan va caure el sostre, la catedral tenia moltes probabilitats de derruir-se, com els va passar a la catedral de Reims el 1918 o la de Nantes el 1972. No obstant això,

l'acció valenta i intel·ligent dels bombers va evitar la catàstrofe. El foc no és només l'enemic de les catedrals i edificis, sinó que també acaba amb els nostres boscos i àrees de parcs naturals. Els incendis devastadors assolen Europa i, per solucionar aquest greu problema, cal centrar els esforços no només en l'extinció, sinó també en la prevenció. L'èxode rural massiu n'és una de les principals causes i el canvi climàtic n'és un accelerador. L'abandonament del camp i el desús del bosc per manca de rendibilitat i d'oportunitats fan créixer el combustible natural. Hi ha moltes pastures abandonades que cremen a gran velocitat perquè estan molt seques; això es deu a les altes temperatures a les àrees de muntanya despoblades. Tot i que els focs s'apaguen a l'estiu, a l'hivern cal actuar per prevenir-ne el risc.

Pluja d'idees: Pensa en tres propostes per prevenir els incendis forestals. Comparteix-les amb els companys.

- _____
- _____
- _____

El tresor del patrimoni

Jean-Jacques Annaud és ateu, però té un profund respecte per les religions i els seus temples, on és capaç d'emocionar-se davant del sagrat i els seus símbols. Professa un gran amor per l'arquitectura medieval des de la infantesa, i ha recorregut França per fotografiar centenars d'esglésies gòtiques i romàniques: "Quan entro en una catedral hi ha alguna cosa en el seu interior que m'atreu. Tot i que no soc creient, respecto tot el que és sagrat, m'emociona. Ja sigui dins un temple, una mesquita o una església, m'agrada sentir el misteri d'una fe que no comparteixo, la serenitat del culte i la pregària. No necessito creure en el més enllà per sentir-me diferent en el moment en què trepitjo una capella. A aquests llocs, la gent hi va quan pateix, en els moments difícils de les seves vides i quan experimenta la necessitat de l'esperança. Allà s'hi bategen els nens, allà s'hi declara amor etern i allà s'hi mor. No tinc fe, però sento aquesta força que ens uneix a tots, amb fe o sense, creients o no."

A Catalunya, tal com passa a França, hi ha un gran patrimoni religiós per descobrir i cuidar. Temples, escultures i pintures que expressen la fe cristiana a la recerca de la transcendència, el recolliment i la bellesa. L'art romànic a Europa és el primer estil arquitectònic que es pot considerar pròpiament cristià. Però el romànic va deixar pas al gòtic, i els petits temples a les catedrals, on es va prioritzar l'estètica de la llum. A Catalunya, la Seu Vella de Lleida, iniciada a principis del segle XIII en estil romànic, marca la transició a una gran catedral acabada a finals del mateix segle ja en estil gòtic. Al Camí de Sant Jaume, tant en la ruta francesa com en la primitiva, hi trobem tres catedrals espectaculars: la catedral de Burgos, la catedral de Lleó i la catedral d'Oviedo, que custodien importants relíquies. La basílica de Santa Maria del Mar de Barcelona és una de les esglésies gòtiques més representatives del gòtic català. **Esbrina** quins elements arquitectònics són propis de l'estil gòtic:

- Grans vitralls Pinacles Volta de creueria Arcs de mig punt Volta de canó Arc apuntat o ogival Arcbotants



Sabies que...?

El devastador incendi no va aconseguir destruir els centenars de gàrgoles de Notre-Dame. Les gàrgoles són figures monstruoses amb una funció crucial: recullen i expulsen lluny l'aigua que cau sobre el sostre, protegint les parets de pedra. Però també compleixen una funció simbòlica, representant el mal i els vicis, enfront del bé i la virtut que es mostren a l'interior.

Compromís i coratge

La negligència i incompetència d'alguns, juntament amb la cadena de contratemps, podrien haver suposat la fi de la catedral. Però el coratge i la perseverança dels bombers va aconseguir salvar-la. Els primers bombers eren joves i van arribar en un camió petit i amb pocs mitjans. Alguns d'ells eren nous, però amb humilitat i coratge van posar en risc les seves vides per salvar les pedres mil·lenàries del patrimoni de la humanitat. Van suportar la calor extrema i fums asfixiants, van carregar amb equips de més de 40 quilos i amb les mànegues, pujant per les estretes escales i passadissos de la catedral. Quan van arribar els reforços, van aconseguir posar fi a l'incendi gràcies al treball en equip, la perseverança i la capacitat d'escolta. Es van ajudar i es van escoltar els uns als altres, independentment dels rangs i acceptant els riscos de manera voluntària, però amb responsabilitat. "El coratge és un do que es troba en el més profund de tots nosaltres", afirma el general Gallet. Un coratge generós que venç la por i alimenta l'esperança.

Reflexió i posada en comú: Quines virtuts són més necessàries en el món laboral? **Senyala'n** tres que consideris imprescindibles:

- Responsabilitat Perseverança Cooperació Empatia Capacitat d'escolta Entusiasme Creativitat



PATHÉ FILMS

Sabies que...?

Cada vegada viu menys gent a les zones rurals i les muntanyes s'han abandonat. La gent del medi rural aprofitava la fusta per escalfar-se a casa i els pasturatges eren mantinguts per la ramaderia. Però ara l'acumulació de fusta i matolls afavoreix la propagació dels incendis, en augmentar la càrrega de combustible que el foc pot devorar. Promoure una bona gestió de les muntanyes i donar suport a la ramaderia i la vida en el món rural són essencials per a la prevenció d'incendis. A més, cremar la biomassa pot generar energia elèctrica i contribuir al desenvolupament d'una economia circular i sostenible.